



CONSERVATORI
ELEMENTAL
DE DANSA
D'ALCOI



PLA DE CONTINGÈNCIA I CONTINUÏTAT A LA NOVA NORMALITAT EN L'ACTIVITAT EDUCATIVA I DE TREBALL DEL CONSERVATORI ELEMENTAL DE DANSA D'ALCOI.

1. INTRODUCCIÓ

El Reial Decret 463/2020, de 14 de març, declara l'estat d'alarma en tot el territori nacional amb la finalitat d'afrontar la crisi sanitària ocasionada per la covid-19, el qual ha sigut prorrogat en quatre ocasions, l'última mitjançant el Reial Decret 514/2020, de 8 de maig, fins a les 00.00 hores del dia 24 de maig de 2020. Ha resultat, per tant, necessària l'articulació de la seguretat i salut del personal empleat públic amb l'efectiva prestació del servei públic educatiu. Per això, s'han dictat resolucions i instruccions tant en l'àmbit de la Conselleria de Sanitat Universal i Salut Pública, com en el de la Conselleria de Justícia, Interior i Administració Pública i, de manera específica per als centres educatius, en l'àmbit de la Conselleria d'Educació, Cultura i Esport.

Amb l'objectiu fonamental d'aconseguir, mantenint com a referència la protecció de la salut pública, que es recupere gradualment la vida quotidiana i l'activitat econòmica, minimitzant el risc que representa l'epidèmia per a la salut de la població i evitant que les capacitats del Sistema Nacional de Salut es puguem desbordar, el Consell de Ministres va aprovar el 28 d'abril de 2020, el Pla per a la transició cap a una nova normalitat, on estableix els principals paràmetres i instruments per a l'adaptació del conjunt de la societat a la nova normalitat, amb les màximes garanties de seguretat.

Així, una vegada publicada l'Ordre 399/2020, de 9 de maig, del Ministeri de Sanitat, en la qual es regulen les condicions per a la reobertura dels centres educatius situats en zones que passen a la Fase 1, s'ha publicat la Resolució d'11 de maig de la consellera de Sanitat i Salut Pública de la Generalitat Valenciana, per la qual s'autoritza l'obertura dels centres educatius per a la desinfecció, condicionament, la realització de determinades funcions administratives i de coordinació, i habilita el secretari autonòmic d'Educació i Formació Professional perquè dicte les instruccions pertinents sobre les tasques i funcions concretes que ha de realitzar el personal que haja d'acudir als centres durant la Fase 1 del Pla per a la transició cap a una nova normalitat.

En aplicació de tot això, s'ha publicat la Resolució de 13 de maig de 2020, de la Secretaria Autonòmica d'Educació i Formació Professional, per la qual es dicten instruccions per a la prestació de serveis administratius i de coordinació en els centres educatius, l'apartat seté de la qual indica que la Conselleria d'Educació, Cultura i Esport elaborarà amb la participació dels representants del professorat, dels comitès de seguretat i salut i l'assessorament del Servei de Prevenció de Riscos Laborals del personal propi (INVASSAT), els plans de contingència necessaris per a les següents fases definides pel Govern d'Espanya dins del Pla per a la transició cap a una nova normalitat. A més, la Resolució de..... de maig, de la Secretaria Autonòmica d'Educació i Formació Professional, per la qual es dicten instruccions per a la Fase 2 del Pla per a la transició cap a una nova normalitat, estableix les actuacions que s'han de dur a terme en els centres educatius durant la Fase 2 del Pla per a la transició cap a una nova normalitat.

D'altra banda, amb data 22 d'abril de 2020, es va publicar la instrucció de la Secretaria General de Funció Pública, del Ministeri de Política Territorial i Funció Pública, sobre mesures i línies d'actuació en matèria de prevenció de riscos laborals enfront de la covid-19 de cara a la reincorporació presencial del personal, i en l'àmbit de la Comunitat Valenciana s'ha publicat la Resolució de 8 de maig de 2020, de la consellera de Justícia, Interior i Administració Pública, per la qual s'estableix el procediment i les mesures organitzatives per a la recuperació gradual de l'activitat administrativa presencial en la prestació de serveis públics en l'àmbit de l'Administració de la Generalitat, a conseqüència de la covid-19. Per a l'elaboració d'aquest Pla de Contingència s'han tingut en compte la Guia Tècnica per a l'elaboració del Pla de Contingència i Continuïtat del Treball durant la covid-19, elaborada pel Servei de Prevenció de Riscos Laborals i aprovada per la Comissió Sectorial de Seguretat i Salut en el Treball de l'àmbit de justícia, administració pública i docent, en la reunió de data 4 de maig de 2020, i el que es preveu en la Resolució de 8 de maig de 2020 adés citada.

Per elaborar aquest Pla de Contingència, s'han seguit les instruccions de 7 de setembre de 2020 del secretari autonòmic d'Educació i Formació Professional, sobre el procediment que cal seguir per la direcció dels centres educatius que imparteixen ensenyaments no universitaris en la comunicació de les incidències sanitàries ocasionades per la Covid-19, així com les modificacions del 14 de setembre d'aquestes instruccions. Seguint també rigorosament la gestió marcada per la Conselleria d'Educació, Cultura i Esport del protocol de protecció i prevenció davant la transmissió del contagi del SARS-Cov-2 per a centres educatius que imparteixen ensenyaments no universitaris en el curs 2020-2021 (anomenant-se concretament Mesures d'actuació davant la COVID-19 per al present curs), igual que la gestió de casos COVID-19 en els centres educatius d'ensenyaments no universitaris.



**CONSERVATORI
ELEMENTAL
DE DANSA**
D'ALCOI



Per tot això, resulta necessari un document general que servisca de base per a l'elaboració dels plans de contingència imprescindibles per a les següents fases definides pel Govern d'Espanya dins del Pla per a la transició cap a una nova normalitat, en cada centre docent públic que impartisca els ensenyaments a què es refereix l'article 3 de la Llei Orgànica 2/2006, de 3 de maig, d'Educació.

2. OBJECTE

L'objecte d'aquest Pla de Contingència i continuïtat del treball durant les fases de desescalada consisteix a determinar les condicions per a la reincorporació al treball presencial del personal al servei del Conservatori Elemental de Dansa d'Alcoi, així com identificar els riscos d'exposició al virus de la COVID-19 dels diferents llocs de treball i activitats que es desenvolupen al Conservatori, i conté les mesures preventives i organitzatives per al seu control i les mesures de protecció recomanades, d'acord en tot moment amb la normativa vigent i les recomanacions emeses per l'autoritat sanitària. És, a més a més, una proposta general i variable segons les instruccions sanitàries i ha d'anar adequant-se amb mesures concretes a cada moment de la crisi.

Per a la redacció d'aquest pla s'han tingut en consideració les recomanacions de la Guia tècnica elaborada per l'INVASSAT i que va ser aprovada per la Comissió Sectorial de Seguretat i Salut en el Treball en data 4 de maig de 2020, les determinacions contingudes en la resolució de 8 de maig de 2020, de la consellera de Justícia, Interior i Administració Pública, per la qual s'estableix el procediment i les mesures organitzatives per a la recuperació gradual de l'activitat administrativa presencial en la prestació de serveis públics en l'àmbit de l'Administració de la Generalitat, a conseqüència de la COVID-19.

En concret, aquest pla pretén:

- Determinar les condicions per a la reincorporació al treball presencial del personal docent i no docent del Conservatori Elemental de Dansa d'Alcoi.
- Identificar els riscos d'exposició a la COVID-19 dels diferents llocs de treball i activitats que es desenvolupen en el CEDA (Conservatori Elemental de Dansa d'Alcoi).
- Minimitzar els riscos derivats d'aquesta situació i garantir la normalitat en totes les activitats del centre de treball dependents del CEDA i de l'Ajuntament d'Alcoi.
- Determinar els diversos escenaris davant del virus, tant durant com després de l'amenaça.
- Elaborar una estratègia de treball que incloga instruccions i responsabilitats, i definir els recursos materials necessaris, persones o càrrecs implicats en el compliment del Pla.
- Tindre en compte l'aplicació de les mesures necessàries per a la continuïtat de l'activitat escolar per al curs 2020/2021, pel que fa a organització i funcionament extraordinaris i l'activitat docent del Conservatori de Dansa (Resolució de 28 de juliol de 2020 i les Instruccions de 14 de setembre de 2020) i tot el que derive en matèria de seguretat per a tots els usuaris del centre, garantint que es compliquen les mesures de seguretat.

3. UNITAT ADMINISTRATIVA/CENTRE DE TREBALL

Centre de treball: Conservatori Elemental de Dansa d'Alcoi (CEDA)

Adreça física: Joan Cantó, núm. 2

Província: Alacant

Les instal·lacions de la seu del CEDA es distribueixen en:

- Una edificació: edifici central, que consta de quatre plantes (A, B, C i D)
- Àrea d'accés Principal al centre (Porta A)
- Àrees d'estacionament: No utilitzable en aquestes circumstàncies, a partir del mes de setembre (Porta B)



4. RESPONSABLES DE LA REDACCIÓ I APLICACIÓ DEL PLA I DATA DE L'INFORME

- Directora: Maria Carmen Doménech Vilaplana, conjuntament organitzat amb la direcció del Conservatori Professional de Música (CPMA), amb els quals es comparteixen instal·lacions.

5. IDENTIFICACIÓ DE LA PERSONA RESPONSABLE DEL SEGUIMENT I CONTROL DE LA IMPLANTACIÓ DEL PLA

- Departament d'Educació i Regidoria d'Educació de l'Ajuntament d'Alcoi.
- Departament de Riscos Laborals de l'Ajuntament d'Alcoi.

6. PERSONAL TÈCNIC:

- Tècnic per determinar.

7. DESCRIPCIÓ DELS PRINCIPALS SERVEIS/ACTIVITATS ESSENCIALS DESENVOLUPATS QUE ES VEUEN AFECTATS:

A continuació es detallen els serveis que es veuen afectats d'acord amb la normativa recollida en la introducció d'aquest pla.

	ACTIVITAT	LLOC DE TREBALL
Gestió	Control del Compliment Coordinació tasques Atenció al públic	Direcció Cap d'estudis Secretaria Acadèmica PAS: Encarregat de Conservatori Conserge (AVALEM)
Docència	Acció Tutorial Docència Tribunals i proves	Professorat Professorat Comissió d'avaluació
Informació general	Atenció Telefònica Entrega de material	PAS Secretària Administrativa
Serveis de neteja	Neteja i desinfecció	Personal de neteja

1 Aquest pla de contingència haurà d'implicar les contractes i subcontractes que accedisquen a les instal·lacions i que presten serveis al CEDA.

8. IDENTIFICACIÓ D'ESCENARIS I DESCRIPCIÓ DE MESURES DE CONTINGÈNCIA

El Procediment d'actuació per als serveis de prevenció de riscos laborals davant de l'exposició a la covid-19, https://www.mscbs.gob.es/profesionales/saludPublica/ccayes/alertasActual/nCov-China/documentos/PrevencionRRLC_COVID19.pdf, assenyalava en el paràgraf segon del primer apartat que "correspon a les empreses avaluar el risc d'exposició en què es poden trobar les persones treballadores en cadascuna de les tasques diferenciades que realitzen i seguir les recomanacions que sobre el particular emeta el servei de prevenció, seguint les pautes i recomanacions formulades per les autoritats sanitàries".



Les mesures preventives i protectores a adoptar en el CEDA per a protegir el seu personal treballador segueixen totes les instruccions i recomanacions previstes per l'autoritat sanitària en tot moment i són addicionals i complementaris a la resta de mesures preventives implantades ja en el centre de treball amb motiu del compliment de la normativa en matèria de prevenció de riscos laborals.

Per a la reincorporació al treball presencial del personal docent i no docent del CEDA, s'han identificat els següents escenaris d'exposició, en els quals s'han planificat les mesures necessàries per a eliminar o minimitzar en tot el possible la potencial exposició a la covid-19, tal com han establert les autoritats sanitàries.

Les persones treballadores poden ser situades en qualsevol dels 3 escenaris, no de manera permanent i general, sinó sempre d'acord amb la naturalesa de les activitats i avaluació del risc d'exposició.

8.1. IDENTIFICACIÓ D'ESCENARIS

Escenari 1	Escenari 2	Escenari 3
EXPOSICIÓ DE RISC	EXPOSICIÓ DE BAIX RISC	BAIXA PROBABILITAT D'EXPOSICIÓ
		-Personal empleat públic en tasques administratives i atenció al públic -Personal de l'equip directiu -Personal docent -Personal subaltern -Personal de neteja (d'empresa concurrent MOPU) -Personal de manteniment (d'altres departaments de l'Ajuntament) - Personal d'altres empreses externes
Escenari 1	Escenari 2	Escenari 3
EXPOSICIÓ DE RISC	EXPOSICIÓ DE BAIX RISC	BAIXA PROBABILITAT D'EXPOSICIÓ
		CONTACTAR AMB EL Servei de Prevenció de Riscos Laborals per a qualsevol aclariment o consulta. És necessari l'ús de protecció individual (EPI).

8.2. DESCRIPCIÓ DE MESURES DE CONTINGÈNCIA

1 - Formació/ Informació	8 - Neteja i desinfecció
2 - Distanciament	11 - Higiene personal
3 - Barreres físiques	12 - Gestió de residus
4 - Limitació de capacitat	13 - Ventilació
5 - Senyalització	14 - Coordinació d'activitats empresarials
6 - Protecció individual	15 - Organitzativa
7 - Redistribució de torns	



ORDRE	TASCA/ ACTIVITAT/ RECINTE	ESCENARI (1,2,3)			TIPUS DE MESURA	DESCRIPCIÓ DE LES MEDURES A IMPLANTAR
		1	2	3		
1	DESPLAÇAMENT AL CENTRE			3	1. Formació/ informació	Com a norma general es mantindrà una distància interpersonal d'almenys 1,5 m.
2	NO ASSISTIR AL CENTRE			3	1. Formació/ Informació, 5. Senyalització	No pot accedir al centre educatiu l'alumnat que es trobe en alguna de les circumstàncies següents: <ul style="list-style-type: none"> • En cas de presentar símptomes compatibles amb la COVID-19 • Quan es troben en situació d'aïllament per haver sigut positiu per a la COVID-19 • En cas que s'estiga esperant resultat d'una PCR o una altra prova de diagnòstic molecular. • En cas d'estar en quarantena per ser contacte estret d'alguna persona diagnosticada de COVID-19 o amb símptomes compatibles.
3	ZONA ACCÉS / EIXIDA EDIFICI			3	1. Formació/ Informació, 5. Senyalització	Es disposaran cartells informatius de no permesa l'entrada a les persones que presenten símptomes.
4				3	1. Formació/ Informació, 5. Senyalització	Es disposaran cartells informatius en tot el centre de treball, especialment en les zones d'accés/eixida i zones comunes sobre higiene de mans, mascareta i distància de seguretat.
3				3	1. Formació/ Informació, 5. Senyalització	A l'inici del curs escolar 2020/2021 (28 de setembre de 2020), es prendrà la temperatura als que accedisquen al centre educatiu. Esta mesura es portarà a cap sempre que siga possible. En les classes grupals serà el conserge i/o el professor el que realitze aquesta tasca.



4		3	2. Distanciament	L'atenció al públic; només accediran al centre quan es comprove la citació, en data i hora, i de manera individualitzada, excepte aquells casos en els quals es tracte d'un adult acompanyat per una persona amb discapacitat, menor o major. Se'ls indicarà que romandran en les instal·lacions el temps imprescindible per a la realització de les gestions pròpies del procediment.
5		3	1. Formació/Informació. 1. Distanciament	S'establirà un ús diferenciat per a l'entrada i l'eixida del centre educatiu. L'entrada es produirà per la zona del garatge (Porta B), on estarà prohibit l'aparcament i l'eixida per la zona d'accés principal (Porta A) (Zona d'escales exteriors). Establint un quadrant horari per a organitzar amb seguretat estes entrades i eixides. AQUEST HORARI ES D'OBLIGAT COMPLIMENT , per garantir les mesures de seguretat.
6		3	6. Protecció individual	Es donaran les degudes instruccions perquè tot el personal que accedisca al centre educatiu (personal treballador del centre, personal concurrent, alumnat, usuaris, etc.) accedisca al centre amb protecció respiratòria.
7		3	10. Higiene personal	Es col·locarà dispensador de solució hidroalcohòlica en les zones d'accés i eixida del centre, en les entrades de les aules o en punts estratègics per a garantir una correcta higiene de mans.
8		3	10. Higiene personal	Es donaran les degudes instruccions perquè tot el personal que accedisca al centre educatiu (personal treballador del centre, personal concurrent, alumnat, usuaris, etc.) realitze una correcta higiene de mans (on realitzar-la, amb quina periodicitat, com, etc.)
9		3	11. Gestió de residus	Es disposarà de contenidor per a rebutjar paper d'un sol ús a la zona d'accés/entrada.
10		3	14. Organitzativa	Es donaran les instruccions precises perquè totes les portes d'accés al centre i les interiors romanguen obertes a fi d'evitar tindre contacte amb superfícies, sempre que siga possible.



18	3	2. Distanciament 5. Senyalització 9. Neteja i desinfecció	Aules de dansa. S'utilitzaran únicament els llocs que permeten mantindre la distància de seguretat de 2 m. Se senyalitzaran els llocs que no puguin ser ocupats. En finalitzar cada sessió es netejarà i desinfectarà el material emprat i els llocs utilitzats que ho necessiten.
19	3	6. Protecció individual	Es facilitaran dues màscares higièniques reutilitzables al personal empleat públic. L'alumnat portarà la seua mascareta d'ús individual i es recomana portar-ne una altra per si de cas.
20	3	9. Neteja i desinfecció	S'ha establert una instrucció de treball específica en la qual s'indica el reforç de la neteja i es concreten les zones, llocs, elements superficials a incidir, la freqüència de neteja diària de cadascun d'aquests i responsables de comprovació de les mesures. Està inclosa una política intensificada de neteja i desinfecció per a quan hi haja evidència d'un cas o contacte estret.
21	3	11. Gestió de residus	Es disposaran contenidors per a rebutjar paper d'un sol ús en totes les aules i en la dependència destinada a confinament de casos amb símptomes, un contenidor amb pedal. La bossa de brossa de totes les papereres de tots els llocs de treball ocupats es retiraran diàriament amb els seus residus per a la seua gestió adequada.
22	3	12. Ventilació	Es modificarà el funcionament dels sistemes de ventilació dels equips a fi de garantir la màxima ventilació de totes les estances i aconseguir una adequada qualitat d'aire. Per a això, se seguiran les recomanacions establides: Ventilació d'almenys 5/10 minuts entre cada sessió i/o canvi de classe i punt de ventilació fix en cada aula durant la durada de totes i cada una de les sessions en totes les aules i nivells.



23		3	13. Coordinació d'activitats empresarials	<p>S'establirà un procediment de treball específic per a la realització de la neteja en el qual s'indiquen les zones, llocs, elements superficials a incidir, la freqüència de neteja diària de cadascun d'aquests i responsables de comprovació de les mesures.</p> <p>Se sol·licitarà la intensificació d'estes tasques de manera que s'incidisca sobre elements de treball com: barres, taules de treball, taules i cadires de l'alumnat, prestatgeries, mostradors i taules d'atenció al públic, teclats i pantalles d'ordinadors, passamans, telèfons, pantalles tàctils, lavabos, mobiliari d'ús públic, polsadors, filtres del sistema de climatització, papereres de pedal per al material d'higiene, etc.</p>
24		3	14. Organitzativa	<p>Establir la coordinació d'activitats empresarials amb les empreses concurrents (neteja i seguretat) i establir reunions periòdiques amb els responsables de les empreses i amb el personal treballador del centre, a fi d'informar de les mesures adoptades al centre i el compliment d'aquestes per part del personal concurrent.</p>
25	DEPENDÈNCIA PER A PERSONAL AMB SÍMPTOMES	3	14. Organitzativa, 5. Senyalització, 10. Higiene personal. 6. Protecció individual	<p>S'ha habilitat un espai tancat i pròxim a un lavabo, que es destinarà exclusivament per a ser utilitzat com a espai d'aïllament temporal. Este s'ubicarà a la planta A, al vestuari de l'alumnat de dansa (ara tancat per a aquesta funció), es disposarà al seu interior de productes d'higiene de mans, i un contenidor amb pedal i bossa de plàstic dins. En l'exterior d'aquesta estança es disposarà de contenidor per a residus. Aquesta estança estarà senyalitzada a la seua porta d'accés. Si algun membre del personal i/o alumnat presentara símptomes compatibles amb la COVID-19, se li dotarà de màscara quirúrgica, pantalla protectora i bata. En el cas de ser un membre del personal, romandrà en l'espai habilitat com a aïllament temporal mentre pugui abandonar el seu lloc de treball, a més d'activar el protocol de neteja i ventilació del seu lloc de treball. Es disposarà de cartelleria i en el cas de ser un alumne/a, la persona adulta que haja detectat el cas romandrà també fins que pugui abandonar el centre. A més d'activar el protocol de gestió de casos COVID-19.</p>



23	ZONES COMUNES (corredors, ascensors, sala de professors, aules de dansa, despatxos de reunions, aules de llenguatge musical...)	3	5. Senyalització	Es disposarà cartelleria per a zones comunes.
24		3	10. Higiene personal	Es distribuïran dispensadors de solucions hidroalcohòliques en despatxos, zones comunes com biblioteca, sales de professors, aules de dansa, aules de llenguatge musical.
24		3	5. Senyalització	Es disposarà cartelleria per a recordar la capacitat màxima permesa, i se senyalitzarà en el sòl la distància d'espera.
25		3	14. Organitzativa	Les portes de les zones comunes romandran obertes, en la mesura que siga possible.
26		3	14. Organitzativa	S'establirà el flux de circulació en els corredors i escales i zones comunes. En aquells corredors en què l'amplària d'aquest ho permeta per ser superior a 2 metres, se senyalitzarà en el terra el sentit de circulació. En aquells corredors en què no es puga complir la mesura anterior i hi haja una via alternativa per a recórrer el sentit contrari, se senyalitzarà el sentit únic. En cas d'impossibilitat, s'informarà el personal treballador i l'alumnat i s'identificarà amb la senyalització de prioritat de pas.
27		3	14. Organitzativa, 5. Senyalització, 10. Higiene personal, 6. Protecció individual	<p>ACCÉS A LES AULES: L'accés a les aules (amb les portes obertes i ventilades) serà ordenada i mantenint la distància de seguretat. Hi haurà una organització/distribució de les aules per a garantir la seguretat, amb la divisió d'aquestes en quadrícules de 2 metres quadrats amb senyalització horitzontal, en les barres també s'ha senyalitzat la distància de seguretat d'1,5 m i s'han habilitat espais individuals senyalitzats i destinats com a zona de motxilles repartides per tota l'aula. El calçat es llevarà abans d'entrar a l'aula. Una vegada a l'aula, el calçat de carrer es ficarà en una bossa destinada a esta finalitat, que haurà de portar l'alumne/a. Abans d'entrar a l'aula, es desinfectaran les mans amb el gel hidroalcohòlic disponible en cada planta i en cada porta d'aula. En cada planta hi haurà un termòmetre per si fa falta tornar a prendre la temperatura.</p> <p>ZONA DE CANVI DE VESTUARI: Aquest curs, a causa de les circumstàncies, els vestuaris romandran tancats, per la qual cosa el servei de taquilles tampoc no estarà disponible. (pròximament se'ls informarà de com realitzar la devolució de les claus de la taquilla del curs 2019/2020). L'alumnat vindrà de casa vestit amb l'uniforme de dansa. En cas que necessite canviar-se al centre, este es realitzarà dins de l'aula en l'espai establert per a cada un d'ells com a zona de treball. Posteriorment deixaran les</p>



				<p>bosses a la zona de motxilles establida per a esta finalitat.</p> <p>ZONA DE TREBALL: Aquesta zona de treball fa referència a l'espai delimitat en quadrícules de 2 m quadrats per alumne i haurà de respectar-se durant tota la sessió. Si existeix desplaçament, la professora indicarà les pautes a seguir. En cas d'utilització de les barres, el docent estructurarà les transicions adequades.</p> <p>ZONA DE MOTXILLES: Quedarà establert el lloc on depositaran les motxilles cada alumne. Tindran una distància de seguretat perquè no hi haja contacte entre ells. Respectant l'ordre pautat per la professora.</p>
28	LAVABOS	3	14. Organitzativa	<p>S'incrementaran les tasques de neteja i desinfecció en els lavabos i es comprovarà i garantirà la disponibilitat de paper d'un sol ús i sabó de mans. Els lavabos seran d'ús exclusiu d'alumnat, personal docent i PAS. S'anul·la l'ús de vestuaris i taquilles de l'alumnat. L'alumnat haurà de portar posada la roba de treball/assaig i podrà canviar-se en la zona de treball individual que tindrà assignada dins de l'aula.</p>
29		3	14. Organitzativa	<p>Hi ha dispensadors de sabó per al llavat de mans i contenidors amb pedal per a rebutjar paper d'un sol ús. La bossa de brossa de les papereres es retirarà amb la freqüència més gran per a la seua gestió adequada.</p>
30		3	2. Distanciament	<p>Es redueix la capacitat a 2 persones (1 persona en la cabina i una altra a la zona de lavabos). En els lavabos molt reduïts es farà un ús individual d'aquests, i s'estarà a l'exterior i guardant la distància de seguretat.</p>
31		3	13. Coordinació d'activitats empresarials	<p>S'incrementaran les tasques de neteja i desinfecció en els lavabos i es comprovarà i garantirà la disponibilitat de paper d'un sol ús, sabó de mans.</p>
32	PERSONAL D'ADMINISTRACIÓ PERSONAL SUBALTERN	3	1. Formació/ Informació	<p>Es trametrà un correu electrònic a tot el personal amb un fullet explicatiu de les mesures adoptades al centre de treball i de les mesures preventives per a evitar l'exposició al coronavirus.</p>
33		3	1. Formació/ Informació	<p>Es facilitaran instruccions del procediment a seguir per aquest personal a l'entrada d'un usuari (informació que ha de subministrar-li davant la Covid-19, actuacions davant un accident en el centre, mesures que ha d'adoptar durant la permanència en el centre, etc.). Aquestes instruccions seran actualitzades periòdicament.</p>



34		3	1. Formació/ Informació	El personal empleat públic serà informat i format sobre el correcte ús dels mitjans de protecció individual.
35		3	3. Barreres físiques	Es col·locaran mampares transparents amb un buit en la part de baix per a facilitar l'intercanvi de documentació i garantir així el distanciament entre les persones externes a l'edifici i el personal d'administració i subaltern, sempre que la distància de seguretat no es pugui complir.
36		3	14. Organitzativa	Es redactaran instruccions per al personal de recepció (conserges/ordenances) i seguretat perquè recorden a la resta del personal i possibles usuaris que respecten la capacitat i la distància de seguretat i no passen de la senyalització de la distància mínima indicada en el sòl. Poden estar-se al parc exterior a l'espera de poder passar.
37		3	5. Senyalització	Se senyalitzarà en el sòl la distància de seguretat en la qual haurà d'esperar la persona usuària en el taulell del rebedor de l'edifici principal i de la Secretaria del centre.
38		3	6. Protecció individual	Es facilitaran i s'usaran els mitjans de protecció individual.
39		3	14. Organitzativa	Es prohibirà la recepció de paqueteria d'ús personal pels canals de recepció oficials.
40		3	14. Organitzativa	S'establiran sistemes per a evitar aglomeracions com la cita prèvia, atenció telefònica o comunicacions via telemàtica, etc.
41	PERSONAL DOCENT	3	1. Formació/ Informació	Es facilitaran instruccions al personal perquè l'alumnat se situe en les taules de treball en les classes de llenguatge musical i aules habilitades per a aconseguir la distància de seguretat. Comprovarà i garantirà la capacitat permesa a l'aula i es mantindrà la distància de seguretat, tants alumnes com permeti la capacitat a 2 metres quadrats d'acotació degudament senyalitzats.
42		3	1. Formació/ Informació	Es trametrà un correu electrònic a tot el personal docent, que inclourà un fullet explicatiu de les mesures adoptades al centre de treball i de les mesures preventives per a evitar l'exposició al coronavirus.



43		3	1. Formació/ Informació	El personal del centre educatiu serà informat i format sobre l'ús correcte dels mitjans de protecció individual.
44		3	6- Protecció individual	S'usaran els mitjans de protecció individual, 2 màscares higièniques reutilitzables i mascaretes, material que es facilita al Departament.
45		3	2. Distanciament	En la mesura que siga possible es mantindrà la distància de seguretat establida d'1,5 m.
46		3	14. Organitzativa	Si algun membre del personal presentara símptomes compatibles amb la COVID-19, se li donarà màscara quirúrgica i serà acompanyat a la dependència destinada a aquesta finalitat de la planta A vestuari alumnes, i s'activarà immediatament el procediment de neteja, desinfecció i ventilació establert.
47		3	14. Organitzativa	Si algun membre del personal presentara símptomes compatibles amb la COVID-19 s'establirà una llista de treballadors/res exposats/des, el tipus de treball efectuat, així com un registre de les exposicions corresponents.
48		3	14. Organitzativa	Si es té coneixement que algun membre del personal ha mantingut contacte estret, es procedirà a enviar-lo al seu domicili perquè establisca una quarantena domiciliària durant 14 dies i s'activarà el protocol de neteja i ventilació del seu lloc de treball.
49		3	14. Organitzativa	S'evitarà l'exposició al personal empleat públic d'especial sensibilitat. Se seguiran les recomanacions de les autoritats sanitàries.
50		3	9. Neteja i desinfecció	Els equips/material/utensilis compartits es netejaran i desinfectaran amb dissolució de lleixiu i aigua o solució hidroalcohòlica segons el procediment establert. Per al cas que, per tractar-se de maquinària específica o materials especials, aquests es desinfectaran atenent les instruccions del fabricant.
51		3	6. Protecció individual	Per a aquelles situacions en les quals no es puga garantir la distància de seguretat d'1,5 metres, l'alumnat usarà màscara.



**CONSERVATORI
ELEMENTAL
DE DANSA**
D'ALCOI



9. MESURES GENERALS

Des del Conservatori Elemental de Dansa acollim aquest Pla de Contingència com un document pràctic que permetrà la continuïtat del treball en general i de l'acció docent en particular amb garanties de prevenció davant el risc de contagi. Les mesures que ací s'adopten estaran sotmeses a revisió contínua d'acord amb els resultats obtinguts.

9.1. INCORPORACIÓ PRESENCIAL TREBALLADORS I TREBALLADORES

La incorporació del personal a l'activitat presencial serà gradual i progressiva. Aquesta incorporació gradual s'articularà, amb les recomanacions establides pel Pla per a la transició cap a una nova normalitat, aprovat pel Consell de Ministres el 28 d'abril de 2020, i tenint en compte les fases de desescalada previstes que aquest preveu, sempre tenint en compte les instruccions que per a cada fase i tipus de centre dicte la Conselleria d'Educació, Cultura i Esport.

No obstant això, en aquest establiment de torns es tindran en compte les exempcions i prioritats establides en la Resolució de la consellera de Justícia, Interior i Administració Pública de 8 de maig de 2020, per la qual s'estableix el procediment i les mesures organitzatives per a la recuperació gradual de l'activitat administrativa presencial en la prestació dels serveis públics en l'àmbit de l'Administració de la Generalitat, com a conseqüència de la covid-19.

L'horari d'obertura s'atendrà a l'estipulat en les Resolucions que dicten les instruccions per a les diferents fases del Pla a la transició cap a una nova normalitat. Així i tot, es demanarà amb caràcter excepcional l'ampliació o modificació d'aquest horari sempre que siga necessari per a poder realitzar les proves d'accés en les dates estipulades prèviament.

La incorporació dels treballadors està establida pels decrets elaborats pel Departament de Personal de l'Ajuntament d'Alcoi.

9.2. INCORPORACIÓ DE L'ALUMNAT

L'alumnat no podrà acudir al Conservatori Elemental de Dansa d'Alcoi amb símptomes compatibles amb la covid-19 o diagnosticats de covid-19, o que es troben en període de quarantena domiciliària per haver tingut contacte amb alguna persona amb símptomes o diagnosticat de covid-19. Les famílies vigilaran l'estat de salut i faran una presa de temperatura cada dia abans d'eixir de casa per anar al centre. Si l'alumnat tinguera febre o símptomes compatibles amb la covid-19, no haurà d'assistir al centre i han de telefonar al seu centre de salut o al telèfon habilitat per a la covid-19.

L'alumnat que presenta condicions de salut que els fan més vulnerables per a la covid-19 (com, per exemple, malalties cardiovasculars, diabetis, malalties pulmonars cròniques, càncer, immunodepressió o hipertensió arterial), podran acudir al centre, sempre que la seua condició clínica estiga controlada i ho permeta, i mantenint mesures de protecció de manera rigorosa. En eixos casos les famílies autoritzaran l'assistència al centre de l'alumne/a.

El professorat i el personal d'administració i serveis haurà de garantir i vigilar que l'alumnat manté la distància mínima de seguretat estipulada dins i fora de l'aula, sempre seguint les directrius marcades en l'apartat 8.2 d'aquest pla.

9.3. INSTRUCCIONS I CANALS DE COORDINACIÓ

S'habilitarà el vestidor dels alumnes de la planta A de l'edifici A amb els recursos necessaris per a acollir l'aïllament temporal d'alumnat o personal en qui es detecte símptomes durant la seua jornada laboral o escolar. Qualsevol personal del centre que presente simptomatologia (tos, febre, dificultat per a respirar, etc.) que poguera estar associada amb la covid-19 i aquelles persones que hagen estat en contacte estret sense guardar la distància de seguretat de 2 metres durant un temps d'almenys 15 minuts hauran de comunicar-ho al professor/a de la classe en què estiga en eixe moment.

Immediatament el professor/a contactarà per telèfon amb el responsable COVID-19, o en absència d'aquest amb la direcció del centre, que iniciarà el protocol d'aïllament temporal que consistirà en:

1. Traslladar a la persona amb símptomes a l'aula d'aïllament. Aquest espai serà el vestidor d'alumnes de la planta A de l'edifici que disposa de finestres.



2. El responsable Covid o la direcció contactarà amb la família de la persona amb simptomatologia, que esperarà fins que vinguen a recollir-lo.

3. La família haurà de contactar amb el seu centre de salut, perquè s'avalue el cas. Si la persona amb símptomes és un treballador o treballadora del CEDA es contactarà amb el seu centre de salut o amb el Servei de Prevenció de Riscos Laborals i seguiran les seues instruccions.

4. En el cas de percebre que la persona que inicia símptomes està en una situació de gravetat o té dificultat per a respirar s'avisarà el 112.

Juntament amb la porta de l'aula d'aïllament es disposarà d'un contenidor per a la gestió dels residus generats a l'interior, així com per als equips de protecció utilitzats per la persona que haguera estat a l'estança.

La porta serà senyalitzada i haurà d'estar tancada fins a la finalització de l'aïllament (senyalització de prohibit el pas, no passar i una altra cartelleria que es considere necessària). Es garantiran els mitjans necessaris per a assegurar al personal treballador amb símptomes que tinga disponibles mocadors de paper d'un sol ús, gel hidroalcohòlic, aigua i mascareta quirúrgica.

Tots els residus generats a l'interior (bossa 1) hauran de tancar-se adequadament i introduir-se en una segona bossa de brossa (bossa 2), al costat de l'eixida de la sala, on a més es depositaran els guants i la mascareta utilitzats per altres persones acompanyants, i es tancarà adequadament abans d'eixir. La bossa 2, amb els residus anteriors, es depositarà amb els altres residus en la bossa de brossa (bossa 3) corresponent al poal de fracció de restes.

El web oficial del centre serà el canal oficial de comunicació on s'informarà de totes les mesures del Pla. A més, els tutors traslladaran tota la informació mitjançant la plataforma web família.

9.4. INSTRUCCIONS GENERALS QUE S'HURAN DE GARANTIR PER A LA PREVENCIÓ DE LA COVID-19

- Qualsevol persona que accedisca al CEDA haurà de procedir a la desinfecció de les mans, bé mitjançant l'ús de gels hidroalcohòlics, bé mitjançant la rentada de mans. Un membre de l'equip directiu juntament amb el personal subaltern s'encarregaran de vetlar pel compliment de les normes de seguretat i higiene exposades. El personal docent col·laborarà en l'organització i vigilància de la rentada de mans de l'alumnat a l'entrada del centre i a l'inici i finalització de cada sessió de treball perquè es realitze amb les mesures de seguretat oportunes.
- De cada grup es farà almenys un desdoblament per tal d'evitar la concurrència d'alumnat en corredors o espais comuns del centre.
- Els pares, mares i acompanyants de l'alumnat hauran d'esperar fora de l'edifici guardant la distància de seguretat.
- L'alumnat dels ensenyaments elementals serà recollit puntualment a l'hora d'entrada i acompanyat a l'hora d'eixida per un professor/a.
- En l'acció docent es combinarà el treball presencial i el treball *online*. En la mesura del possible, les aules s'habilitaran amb material informàtic que permeta la transmissió en directe de les classes.
- Totes les reunions dels òrgans col·legiats es faran telemàticament.
- Quan siga absolutament necessària la presència física al centre de pare, mare o tutor legal, es farà amb cita prèvia.
- No es permetrà el moviment de personal alié al centre en l'horari lectiu de major afluència d'alumnat.
- L'ús de la mascareta serà obligatori excepte en el moment de les classes, on serà potestatiu, sense menyscapse de mantindre les distàncies de seguretat.
- El personal ha de llavar-se freqüentment les mans amb sabó o solució hidroalcohòlica durant tota la jornada de treball.



- Es proveirà el personal dels productes d'higiene necessaris per a poder seguir les recomanacions individuals, i adaptar-se a cada activitat concreta.
- Tot el personal haurà de deixar, en la mesura que siga possible, les taules lliures de papers i de la resta d'objectes a fi de facilitar la neteja diària.
- Es farà una distribució dels espais i les aules que garantisquen l'aplicació d'aquest Pla (horaris amb desdoblaments, mínim transit de grups entre aules i distància de seguretat).
- Es disposarà de tota la cartellera necessària, imprescindible per a oferir el màxim d'informació general i s'establiran les zones i dependències del centre, que permeta a tot el personal, alumnat i personal alié al centre, seguir les mesures de prevenció de contagis de la covid-19 establides.
- Hi haurà sabó, paper d'un sol ús i contenidors amb tapa i pedal en tots els banys dels edificis.
- La capacitat màxima serà de 10 persones per aula, sempre que l'aula supere els 100 metres quadrats.
- Les aules es dividiran en sectors de diferent amplària per al treball individual.
- Els vestidors i les taquilles quedaran clausurats.
- Les proves d'accés no són considerades una part del curs, sinó procediments d'accés i admissió. Per tant, no tenen caràcter públic i només es permetrà l'accés al recinte als aspirants i al professorat.

9.5. INSTRUCCIONS ESPECÍFIQUES PER A L'ALUMNAT

A més del compliment de les mesures prèviament estipulades en aquest Pla, l'alumnat:

1. Estarà preparat perquè se li prenga la temperatura abans d'entrar al centre esperant el seu torn a la zona d'espera en les senyalitzacions per a eixa finalitat, i en cas de tindre 37,5 °C o més, no tindrà accés al centre. Per a evitar aquestes situacions, demanem als alumnes que es prenguen la temperatura diàriament abans de vindre al Conservatori (declaració responsable signada pels pares/mares i/ tutor/s/res).
- Esperarà en l'espai designat en l'exterior del centre per a la seua classe i mantindrà la distància de seguretat amb els seus companys (1,5 m), fins que el seu professor o la persona autoritzada el reculla.
 - Hi haurà d'arribar puntual. Qui no arribe a l'hora establerta pel centre (mitjançant un quadrant horari), no podrà assistir eixe dia a les classes.
 - Evitarà transitar pel centre. En cas de canvi d'aules, serà el professorat de l'assignatura, l'encarregat de dirigir a la seua classe pels corredors, i portar-los a la nova classe (segons l'edat del grup en qüestió i evitar qualsevol encreuament amb un altre grup. No obstant això, s'evitarà en la mesura del possible, que l'alumnat haja de canviar d'aula.
 - No podrà abandonar l'edifici a soles. El professorat de l'última assignatura, serà el responsable que els seus alumnes isquen del centre, sense creuar-se amb ningú en els corredors i acompanyar-los fins a l'exterior.
 - Haurà de mantindre un mínim de distància física d'1,5 m. tant amb el professor, mestre, acompanyant o qualsevol dels seus companys a l'aula.
 - Haurà de deixar les sabates, i els altres utensilis a l'exterior de les aules o en una bossa especial per a aquest menester i que guardaran dins d'una altra bossa.
 - No podrà fer treball de sol pel seu compte. El treball de sol s'haurà de realitzar únicament immediatament després que haja sigut desinfectat, delimitant les zones personals de cada persona dins de l'aula, amb la utilització d'una tovallola d'ús propi que l'alumne portarà sempre.
 - Desinfectarà abans i després del seu ús les estoretes de ioga.
 - Tindrà un espai delimitat, tant en barra com en centre, i tornarà sempre al seu espai personal en la barra mentre no estiga ballant.



**CONSERVATORI
ELEMENTAL
DE DANSA**
D'ALCOI



- No tindrà interaccions físiques amb cap company.
- Tindrà permès l'ús dels banys, es realitzarà sempre que siga absolutament necessari, llavant-se les mans abans i després de la seua utilització.

9.6. ACCÉS A L'EDIFICI I DEAMBULACIÓ

- Es marcarà en tot l'edifici el sentit de la marxa i en els corredors se senyalitzarà el sentit cap a l'eixida com a preferent.
- L'entrada a l'edifici serà per la porta B (zona d'aparcament on hi haurà la prohibició d'aparcar i l'eixida per la porta A zona d'accés principal (entrada amb escales).
- Es col·locarà cartellera d'informació necessària per a indicar els accessos, zones d'espera i els recorreguts per dins del centre que eviten afluència de personal o alumnat.

9.7. DESINFECCIÓ

- Se sol·licitarà al Departament d'Educació accions concretes per dur a terme un tractament mensual de desinfecció.
- Es comunicarà al personal i visitants sobre les pautes de comportament social recomanades per les autoritats sanitàries.
- Es mantindran reunions coordinades per la Secretària acadèmica amb el personal i l'empresa de neteja per garantir la desinfecció dels espais i els elements de treball i per prioritzar la neteja puntual dels banys i aula d'aïllament després del seu ús.

10. COMISSIÓ DE CONTROL I SEGUIMENT DEL PLA

M.^a Carmen Doménech _ Trini Miró _ Raquel Doménech (equip directiu)

Una vegada aprovat el pla, es mantindran reunions periòdiques amb la comissió encarregada del seu disseny i control per a assegurar la deguda consulta i estudiar mesures de millora.

11. APROVACIÓ I VIGÈNCIA

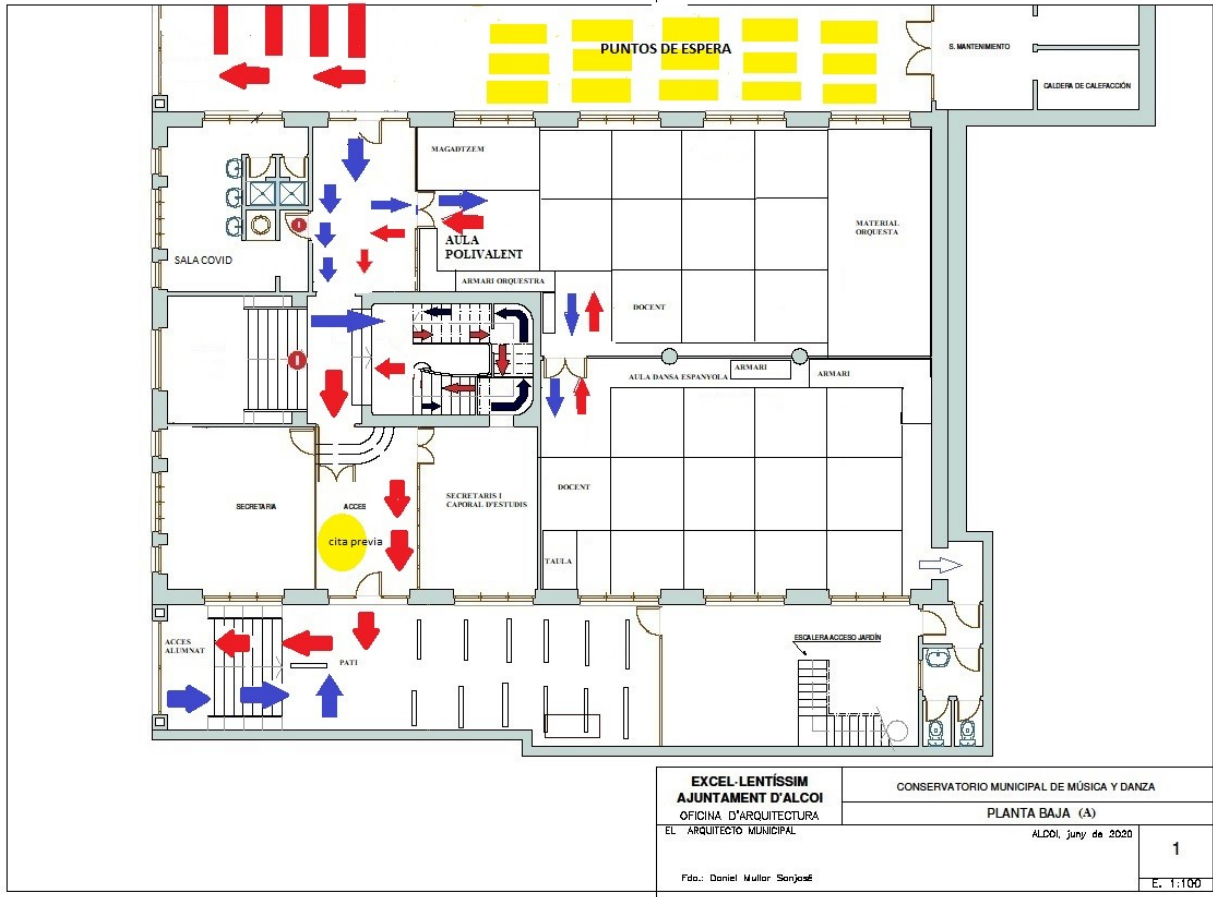
D'acord amb el que s'estableix en l'apartat cinqué de la Resolució de 8 de maig de 2020 de la Conselleria de Justícia, Interior i Administració Pública, aquest pla s'aprova després de la consulta i participació prèvia de la Regidoria d'Educació i l'empresa externa de prevenció.

Aquest pla de contingència té caràcter temporal, i mantindrà la seua vigència fins que, de conformitat amb el Pla per a la transició cap a una nova normalitat, es determine el pas a la fase de nova normalitat. Durant la seua vigència podrà ser objecte d'actualització permanent.



PLANTA A

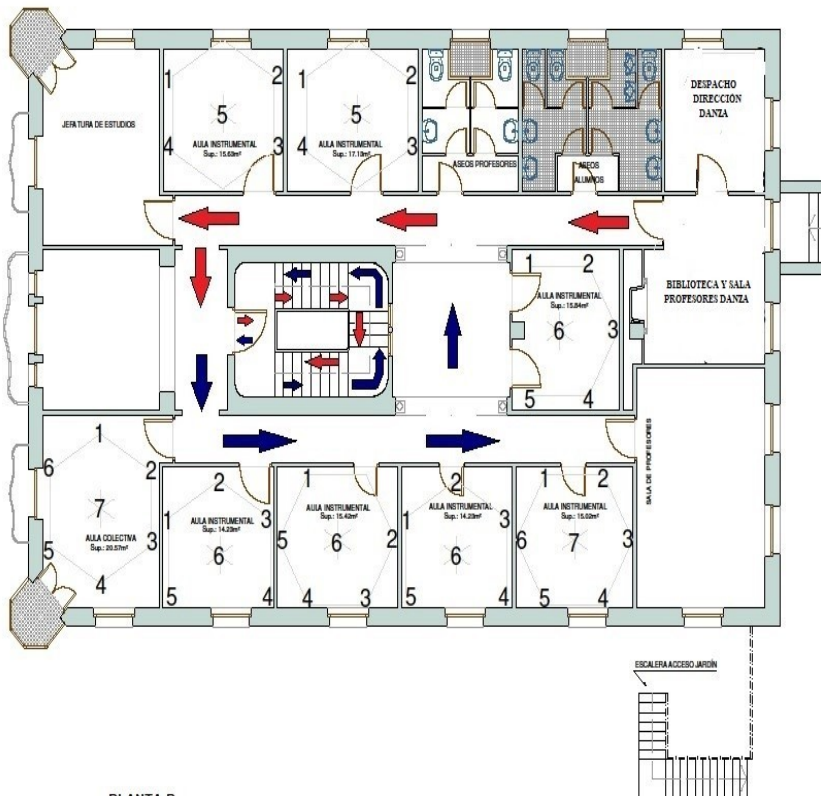
ACCÉS I EIXIDA EDIFICI / CAPACITAT AULES ALUMNAT DANSA





PLANTA B:

DEAMBULACIÓ ESCALA, ÚS SERVEIS ALUMNAT, SALA DE PROFESSORS DANSA I DESPATX DIRECCIÓ



PLANTA B

EXCEL·LENTISSIM AJUNTAMENT D'ALCOI OFICINA D'ARQUITECTURA	CONSERVATORIO MUNICIPAL DE MÚSICA Y DANZA
EL ARQUITECTO MUNICIPAL	PLANTA PRIMERA
Fda.: Daniel Muller Sanjaed	ALCOI, juny de 2020
	1
	E. 1:100

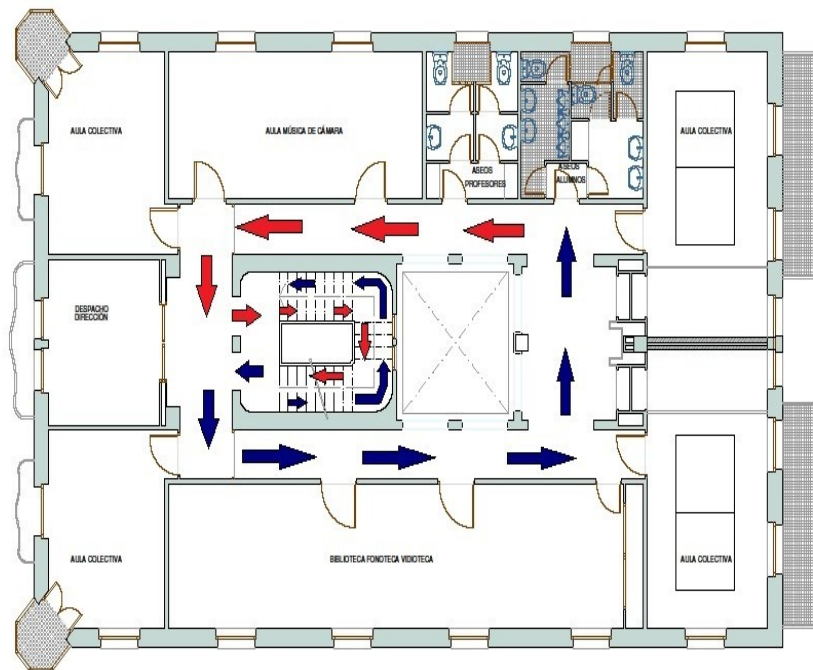


CONSERVATORI
ELEMENTAL
DE DANSA
D'ALCOI



PLANTA C:

DEAMBULACIÓ ESCALA, AULA EXPRESSIÓ MUSICAL I RÍTMICA I LAVABOS ALUMNAT I PROFESSORS



PLANTA C

EXCEL·LENTÍSSIM AJUNTAMENT D'ALCOI OFICINA D'ARQUITECTURA EL ARQUITECTE MUNICIPAL Fda.: Daniel Mulla Sanjaç	CONSERVATORIO MUNICIPAL DE MÚSICA Y DANZA	
	PLANTA SEGUNDA	
	ALDI, juny de 2020	2
		E. 1:100

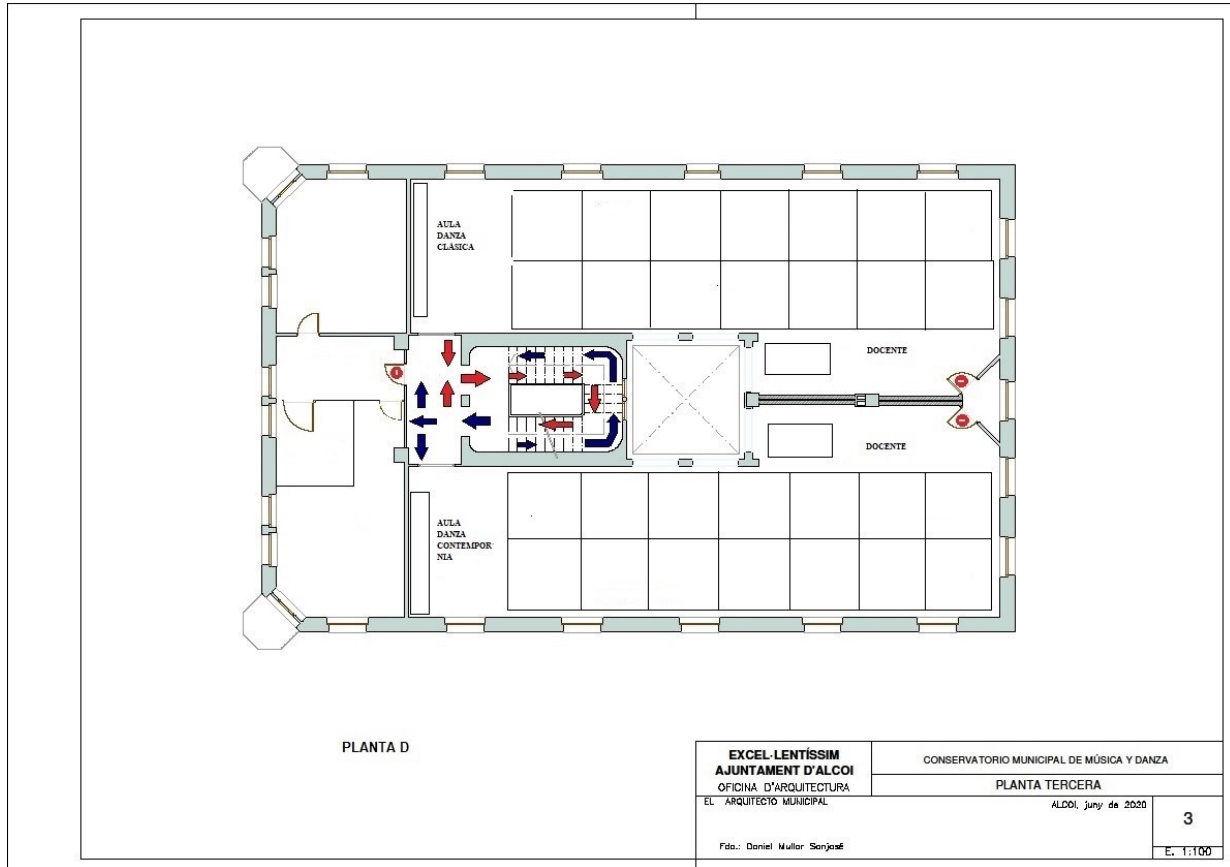


CONSERVATORI
ELEMENTAL
DE DANSA
D'ALCOI



PLANTA D:

DEAMBULACIÓ ESCALA, CAPACITAT AULA DANSA CLÀSSICA, CAPACITAT AULA DANSA



CONTEMPORÀNIA I SALA D'AÏLLAMENT

LA DIRECCIÓ DEL CENTRE

Signat: María Carmen Doménech Vilaplana

